

ČO VEDIA MYŠI Z MUZEA

Akože čože? Hľadať kamošov teraz, keď je karanténa? Veď aj myši z múzea vedia, že máme byť doma, aby sme nenakazili seba ani nikoho iného.

AKO SI NÁJŠŤ KAMOŠA

SPRÁVNE!

Ale my nemyslíme takých ľudských kamarátov... Čo keby ste sa porozhliadli počas prechádzky s rodičmi a našli si za kamaráta strom?

Môže byť malý, veľký, listnatý či ihličnatý - hlavné je, aby sa Vám páčil a mohli ste ho preskúmať od koreňkov až... až kam dovidíte.

Viete, ktoré sú najväčšie organizmy na svete?

- a) dinosaury
- b) žirafy
- c) stromy

Áno, naozaj stromy. Ak by sa človek alebo žirafa postavili k sekvojovcu mamutiemu, vyzerali by ako blcha. Dokonca aj obrovské dinosaury, ktoré kedysi obývali našu planétu, by sa mohli skrýť v jeho tieni.

Skúste pohľadať v encyklopédii alebo na internete, ako vyzerá sekvojovec a nakreslite ho sem spolu so žirafou. (a prikreslite aj seba)

VIETE, ŽE...

Sekvoja vždyzelená "Hyperion" je najvyšším stromom na svete. Rastie v Kalifornii a má dĺžku 115,6 m. Najvyšším listnatým stromom je eukalyptus kráľovský "Centurion" z Tasmánie a do rovnej stovky metrov mu chýba 40 centimetrov.

Za najvyšší strom na Slovensku sa považuje päťdesiatmetrový sekvojovec mamutí v parku v Cíferi.

Najstaršou je sedemstoročná bojnická lipa v areáli Bojnického zámku.

A koľko rokov má najstarší žijúci strom na planéte? Nuž, to závisí podľa toho, ako sa to vezme. Ak počítame za jedného jedinca len strom, ktorý má ten istý kmeň od začiatku života, tak najstarším stromom je 5 070 ročná borovica dlhoveká v Kalifornii.

Zeleň (dreviny a byliny) je jedným z najdôležitejších symbolov, ktoré môžeme nájsť aj v ľudových zvykoch.

Ľudia si v minulosti nesmierne cenili stromy, pretože verili, že na nich sídlia duše zomrelých v podobe vtákov. Prúty a zelené konáriky sa používali na ochranu domov a polí pred zlými silami, živelnými pohromami, boli magickým predmetom pri veštách o počasí, úrode, vydaji, šťastí, nešťastí, živote i smrti. Dodnes sa na niektorých miestach po vynesení Moreny (symbolu zimy), priniesie letečko - zelený konárik liesky, vrby alebo inej dreviny (symbol oživujúcej prírody), v kostole sa na Kvetnú nedeľu svätia bahniatka a na Štedrý deň sa stretávame kde? Predsa pri vianočnom stromčeku!

Ktoré sú najdôležitejšie časti stromu?

- a) kmeň a konáre
- b) listy a korene
- c) kvety a plody

Listy a korene sú najdôležitejšími časťami. Cez korene prijíma strom vodu z pôdy a listami zachytávajú slnečné svetlo a cez deň oxid uhličitý (v noci kyslík), ktoré sú pre ich prežitie veľmi dôležité.

Listy obsahujú chlorofyl - zelené farbivo absorbujúce slnečné svetlo, ktoré umožňuje rastline využiť na vlastné účely jeho energiu. Listy pomocou tejto energie cez deň vyrábajú z oxidu uhličitého a vody škroby, ktoré potom slúžia na stavbu kmeňa, vetiev a konárov. (Ako odpad vypúšťajú kyslík, ktorý je zas veľmi dôležitý pre nás.)

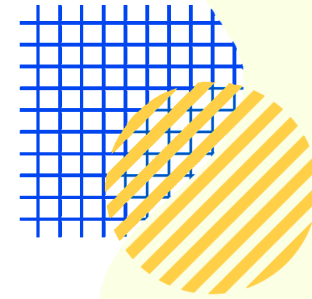
Úlohou všetkých ostatných - kmeňa, konárov a vetiev - je prepojiť tieto dve časti a dvíhať listy čo najbližšie k slnku.

TAK, A UŽ TO VIETE AJ VY!



Preskúmajte, aké
živočíchy žijú
na strome alebo
v jeho blízkosti
a dokreslite ich
k nemu.

TOTO JE MÔJ STROM



Na túto stranu
si poznačte
najdôležitejšie
informácie,
ktoré ste o strome
vypátrali.



Na vedľajšiu stranu nakreslite
Vášho nového kamaráta čo
možno najpresnejšie.

Aký je jeho názov?



Kde rastie?



Nakreslite pod seba jeho
list, kvet a plod. Ak ich
strom ešte nemá, nájdite
ich v knihách alebo na
internetu.

Aké je jeho využitie?



Tu máte priestor na ďalšie dôležité
veci a zaujímavosti, ktoré ste sa o
strome dočítali. Zapište si ich.

Prezrite si dobre
kôru stromu a skúste ju
nakresliť. Ak si netrúfate,
vezmite si papier
a pomocou ceruzky
ju otačte.